



# Bilancio Sociale 2022



Sede sociale: Ospitaletto, via S. Pio da Pietrelcina 13

Telefono 030/6869701

[www.secoop.it](http://www.secoop.it)

[info@secoop.it](mailto:info@secoop.it)

**SECOOP Impresa Sociale SCS ONLUS - Sede Legale: Via San Pio da Pietrelcina 13, Ospitaletto (Bs)**  
www.secoop.it - email: info@secoop.it – pec: secoop@pec-legal.it - Tel.: 030/6869701 Fax:030/6864736- Iscritta all'albo regionale cooperative n. A153260  
CCIAA 243274 - REA 363408 - Cod. Fis. e P. IVA 03354810172



<b>1 – LETTERA DEL PRESIDENTE .....</b>	<b>3</b>
<b>2 – NOTA METODOLOGICA .....</b>	<b>4</b>
<b>3 – CONTESTO DI RIFERIMENTO.....</b>	<b>5</b>
<b>4 – IDENTITÀ DELL'ORGANIZZAZIONE .....</b>	<b>6</b>
<b>5 - LA NOSTRA SQUADRA.....</b>	<b>21</b>
<b>6 - RELAZIONE SOCIALE.....</b>	<b>33</b>
<b>7 - FATTI DI RILIEVO.....</b>	<b>37</b>
<b>8 - SITUAZIONE ECONOMICO FINANZIARIA.....</b>	<b>38</b>
<b>9 - PROSPETTIVE FUTURE.....</b>	<b>41</b>
<b>10 - OBIETTIVI E ATTIVITA' .....</b>	<b>42</b>



## 1 – LETTERA DEL PRESIDENTE

Carissimi soci, dipendenti e clienti

il 2022 è stato un anno di duro lavoro, di forte crescita, di consapevolezza che Secoop è una impresa sociale seria, solida e professionale.

Alle spalle abbiamo tre anni di pandemia, siamo nel bel mezzo di una guerra in Europa e da anni in una situazione macroeconomica dominata dall'inflazione e dall'incertezza, ma siamo nello stesso tempo persone caparbie, unite e pronte ad affrontare altre sfide.

In 26 anni di nostra vita imprenditiva abbiamo conseguito dei buoni risultati ma quelli migliori da raggiungere sono davanti a noi.

Dobbiamo crescere tecnicamente, dobbiamo produrre innovazione di prodotto e di processo grazie al massiccio impiego dell'informatica e a breve dell'AI, dobbiamo formarci e ripensarci.

Una cosa non dobbiamo cambiarla: la nostra capacità di lavorare insieme, di fare squadra, di guardare al bene comune.

Da Presidente non posso fare altro che ringraziarvi tutti per quanto fatto, per come l'abbiamo fatto e per come stiamo crescendo insieme.

Grazie a tutte voi donne e uomini di Secoop, grazie per la passione messa al servizio del territorio e delle persone.

Il Presidente  
**Massimo Cavagnini**



## 2 -NOTA METODOLOGICA

Il Bilancio Sociale è lo strumento attraverso il quale la Cooperativa rendiconta in modo trasparente a tutti i propri stakeholder quali sono stati i fatti dell'anno e quali i progetti per il futuro al fine di alimentare la reciproca fiducia.

Il documento è stato predisposto in base alle "Linee Guida per la realizzazione del Bilancio sociale" delle Cooperative Sociali elaborate da Confcooperative; queste a loro volta si rifanno alle "Linee Guida per la redazione del Bilancio Sociale da parte delle organizzazioni che esercitano l'Impresa sociale" emanate dal Ministero del Lavoro e delle Politiche Sociali in data 4 Luglio 2019. Per la stesura dello stesso sono stati utilizzati indicatori quantitativi e qualitativi avvalendosi dei dati recuperati dal sistema di gestione delle Cooperativa.

Il Bilancio sociale viene approvato e discusso in sede di Assemblea Ordinaria; verrà diffuso ai Soci mezzo mail, distribuito in modalità cartacea in sede di Assemblea e pubblicato sul sito internet della Cooperativa.

### 3 - IL CONTESTO DI RIFERIMENTO

Differenti scenari economici e sociali hanno caratterizzato il 2022 modificando di conseguenza anche il mercato del lavoro. Dall'iniziale onda lunga di fiducia e investimenti, dovuti alla progressiva uscita della pandemia, alle nuove complessità geo-politiche e all'incidenza dell'inflazione su consumi e redditi, che hanno pesato in particolare sul secondo semestre.

L'Istat ha confermato che nel 2022 il tasso d'inflazione in Italia è stato il più alto dal 1985.

I prezzi non aumentavano in questo modo da quasi quarant'anni, e solo a dicembre erano più alti dell'11,6% rispetto a un anno prima.

In considerazione di quanto sopra, in uno scenario di totale incertezza, si rende dunque necessario creare migliori condizioni e più efficaci strumenti per potenziare la struttura finanziaria e la patrimonializzazione delle imprese e rilanciarne gli investimenti, per accompagnare le imprese in un percorso di crescita e di innovazione che coinvolga anche il capitale umano, rafforzando formazione e riqualificazione professionale per adeguare le competenze alla forte accelerazione nell'utilizzo delle nuove tecnologie, in particolare digitali.





## 4 – IDENTITÀ DELL'ORGANIZZAZIONE

### 4.1 – Informazioni generali

Denominazione	SECOOP IMPRESA SOCIALE ONLUS
Indirizzo sede legale	Via S. Pio da Pietrelcina, 13 25035 OSPITALETTO (BS)
Forma giuridica e modello di riferimento	Impresa Sociale Società cooperativa O.N.L.U.S.
Eventuali trasformazioni avvenute nel tempo	--
Tipologia	Cooperativa di tipo B
Data di costituzione	12/02/1996
Codice fiscale	03354810172
Partita IVA	03354810172
N° iscrizione Albo Nazionale società cooperative	A153260
N° iscrizione Albo Regionale cooperative sociali	Sez. B n. 213
Tel.	030 6869701
Fax	030 6864736
Sito internet	<a href="http://www.secoop.it">www.secoop.it</a>
Qualifica impresa sociale (ai sensi della L. 118/05 e succ. d.lgs. 155/06)	SI
Appartenenza a reti associative	1996 – Confcooperative
Adesione a consorzi di cooperative	SOL.CO - CONSORZIO DI COOPERATIVE SOCIALI- SOCIETA' COOPERATIVA SOCIALE  CONSORZIO CONAI  CONSORZIO COIB  CGM FINANCE CONSORZIO COOPERATIVE SOCIALI  CONAST S.C.S.  CONSORZIO INSIEME
Altre partecipazioni e quote	Sono elencate nella Nota integrativa al Bilancio di esercizio
Codice AT.ECO	82.99.99. Attività principale e 42.11, 52.21.5, 53.2, 63.11.19



## 4.2 - Valori e finalità perseguite

Secoop non ha scopo di lucro; il suo fine è il perseguimento dell'interesse generale della Comunità alla promozione umana e all'integrazione sociale dei cittadini.

Secoop si ispira ai principi che sono alla base del movimento cooperativo mondiale che sono: la mutualità; la solidarietà; la democraticità; l'impegno; l'equilibrio delle responsabilità rispetto ai ruoli; lo spirito comunitario; il legame con il territorio; un equilibrato rapporto con lo Stato e le Istituzioni pubbliche.

Secoop intende realizzare i propri scopi sociali attraverso diverse attività produttive e di servizio mediante le quali realizzare l'integrazione lavorativa di persone socialmente svantaggiate, ai sensi dell'art. 4 della legge 381/1991, in misura non inferiore al 30% dei lavoratori. I lavoratori persone svantaggiate, compatibilmente con il loro stato soggettivo, possono essere soci della cooperativa. Inoltre la cooperativa persegue l'obiettivo di valorizzare il capitale umano giovanile, l'addestramento e la formazione continua dei soci, dei cittadini e degli operatori economici in genere.

In relazione a ciò la cooperativa potrà gestire stabilmente o temporaneamente, in proprio o per conto terzi, mediante gare d'appalto con consorzi, associazioni temporanee di impresa, contratti di rete, consorzi stabili o altri raggruppamenti, anche mediante l'assunzione in affitto o comodato di aziende o rami aziendali, i seguenti servizi ed attività indicate nell'oggetto sociale dello Statuto societario:

### **Attività statuarie individuate e Oggetto sociale (art.5 DL n.117/2017 e/o all'art. 2 DL legislativo n.112/2017 o art. 1 l. n. 381/1991)**

"La cooperativa intende realizzare i propri scopi sociali attraverso diverse attività produttive e di servizio mediante le quali realizzare l'integrazione lavorativa di persone socialmente svantaggiate, ai sensi dell'articolo 4 della legge 381/91, in misura non inferiore al 30% (trenta per cento) dei lavoratori. I lavoratori persone svantaggiate, compatibilmente con il loro stato soggettivo, devono essere soci della cooperativa. Inoltre la cooperativa persegue l'obiettivo di valorizzare il capitale umano giovanile, l'addestramento e la formazione continua dei soci, dei cittadini e degli operatori economici in genere. In relazione a ciò, la cooperativa potrà gestire stabilmente o temporaneamente, in proprio o per conto terzi, mediante gare d'appalto con consorzi, associazioni temporanee di impresa, contratti di rete, consorzi stabili o altri raggruppamenti servizi di: qualsivoglia tipologia di fornitura, manutenzione e/o lavoro alle multiutility per quanto attiene alle reti idriche, del gas, del calore, dell'energia elettrica, dei supporti informatici, delle linee internet e/o delle reti di telefonia fissa e/o mobile; verifiche, controlli, installazione e rimozione di misuratori di ogni ordine e grado; lettura, telelettura dei misuratori di ogni ordine e grado manutenzioni a qualsivoglia titolo ai misuratori di ogni ordine e grado; servizi di bollettazione/fatturazione di ogni ordine e grado servizi postali, logistici, di trasporto di ogni ordine e grado e con qualsivoglia vettore, anche mediante licenze, autorizzazioni, accreditamenti di ogni ordine e grado con autorità nazionali



e internazionali; svolgimento, in Italia e all'estero, per conto proprio o di terzi, direttamente o indirettamente, anche mediante l'assunzione in affitto o comodato di aziende o rami aziendali, delle seguenti attività: assemblaggio e montaggio di componenti meccanici e per l'illuminazione, componenti industriali; stampaggio di materie plastiche; fabbricazione di apparecchi e accessori elettrici, apparecchiature d'illuminazione e altre apparecchiature per illuminazione; fabbricazione di insegne elettriche e luminose e apparecchiature elettriche di segnalazione; lavorazioni meccaniche; importazione ed esportazione di articoli, componenti e materie prime, prodotti lavorati e semilavorati nei settori sopra elencati. La società potrà svolgere qualunque attività connessa o affine agli scopi sopra elencati. La produzione di componenti metallici mediante lavorazioni di taglio laser, tranciatura, stampaggio, saldatura, di lamiere e verniciatura. Le attività di qualsiasi tipo concernenti la cromatura, la nichelatura, la zincatura, la saldatura e qualsiasi altro trattamento del metallo in generale; le attività di verniciatura, sabbiatura, sverniciatura di metalli, trattamento e rivestimento di metalli in genere. le lavorazioni meccaniche di ogni genere; il commercio all'ingrosso e al minuto di metallo e oggetti prodotti da lavorazioni metalliche in genere; l'assunzione di mandati di rappresentanza con espressa esclusione dell'attività di mediazione di cui alla legge 3 febbraio 1989 n. 39 e attività di consulenza di ordine tecnico relativa alle attività sopra indicate, escluse le attività riservate per legge. La gestione, manutenzione ordinaria e straordinaria di complessi cimiteriali, ivi compresa la pianificazione e la realizzazione di interventi. La gestione (compresa attività di fatturazione e riscossione) delle concessioni di loculi, ossari e aree cimiteriali. L'accoglienza utenti, custodia e pulizia complessi cimiteriali. Lo svolgimento di servizi cimiteriali, tra cui, in via esemplificativa e non esaustiva, tumulazioni, estumulazioni, inumazioni, esumazioni ed attività affini; gestione di servizi, anche accessori, per la gestione di impianti di cremazione; gestione (compresa attività di sportello, fatturazione e riscossione) delle luci votive; manutenzione e realizzazione impiantistica dell'illuminazione votiva. Il facchinaggio, carico e scarico merci e logistica in genere, volantaggio, spedizione e trasporto di beni e persone anche conto terzi, gestione di aree di sosta e parcheggi pubblici e privati di autoveicoli (autovetture, camper, roulotte, autopullman, autocarri e autotreni); autotrasporto di merci per conto terzi, trasporto industriale e speciale; trasporto e spedizione via terra, aria e acqua con ogni mezzo, imbarcazione e velivolo, intermodale e combinato sia in Italia che all'estero, ivi compresa l'attività di corriere; stoccaggio, gestione di magazzino, deposito e movimentazione interna di tutte le merci, compresi i prodotti chimici e le derrate alimentari ed i prodotti deperibili in genere; lavori di facchinaggio ed in genere di movimentazione, carico e scarico di merci varie presso enti ed aziende sia pubblici che privati; assemblaggio, operazioni di confezionamento ed esecuzione di imballaggi di ogni tipo per conto proprio e di terzi; codifica merci e/o materiali, verifica delle conformità degli ordini con lo spedito, evasione degli ordini, servizi di controllo qualità nella produzione e gestione di merci e prodotti finiti. La consulenza ed assistenza nella attività di produzione di beni e servizi, nella logistica e, in genere, svolgimento di ogni attività finalizzata al miglioramento dell'efficienza produttiva e distributiva aziendale; attività di casa di spedizione, quale mandataria, e attività di agenzia. servizio di custodia, sorveglianza, portierato e relativi servizi ausiliari di supporto presso imprese, enti pubblici o privati; a tal fine la cooperativa potrà partecipare a gare di appalto e compiere tutte le operazioni necessarie per l'acquisizione e l'erogazione dei servizi stessi. L'erogazione di servizi integrati di ogni ordine e grado alle imprese pubbliche e/o private, agli ee.pp., ee.ll., ai privati. Il progetto, la gestione e il controllo di contratti di servizi di facility management, build management, global service e la gestione dei servizi integrati presso enti pubblici e/o privati. A tal fine la cooperativa potrà partecipare a gare di appalto e compiere tutte le operazioni necessarie per l'acquisizione e l'erogazione dei servizi stessi; servizi di ICT fra cui informatizzazione comprendenti rilevazione,



gestione, elaborazione ed aggiornamento dati, inserimento dati, rilievi, inventari, archiviazione ottica e documentale, informatizzazione e gestione di reti tecnologiche, indagini conoscitive, censimenti utenze e loro gestione, rilievi e sviluppo di cartografia numerica, rilevazione ed informatizzazione del territorio e della gestione tributi, soluzioni informatiche per la gestione del territorio, produzione, vendita e assistenza di software e hardware con relative consulenze, progettazione e realizzazione di sistemi informatici aziendali, realizzazione e diffusione di materiale promozionale e informativo, azioni di marketing diretto, elaborazioni grafiche, stampa e spedizione di elaborati grafici; progettazione, produzione, la fornitura, la posa in opera, la manutenzione o ristrutturazione della segnaletica stradale non luminosa, verticale, orizzontale e complementare. La fornitura e posa in opera, la manutenzione sistematica o ristrutturazione di impianti automatici per la segnaletica luminosa e la sicurezza del traffico stradale, ferroviario, metropolitano o tranviario compreso il rilevamento delle informazioni e l'elaborazione delle medesime. La progettazione, la produzione, la fornitura, la posa in opera di impianti pubblicitari, insegne e grafica pubblicitaria e non. Lavori di manutenzione e realizzazione di opere stradali strutturali e infrastrutturali di ogni ordine e grado; progettazione, realizzazione e gestione di parcheggi pubblici e/o privati, in regime di gestione e/o in concessione; progettazione, realizzazione, costruzione, ristrutturazione, restauro e manutenzione ordinaria e straordinaria di immobili pubblici, privati di ogni ordine e grado; lavori e servizi di carpenteria, muratura, traslochi, sgomberi, manutenzioni varie, tinteggiatura e decorazione di locali civili ed industriali; progettazione, realizzazione e manutenzioni di impianti elettrici, gas e idrici per immobili civili o industriali; produzione, lavorazione, commercializzazione di manufatti in genere, nonché di prodotti derivanti da attività lavorative dei partecipanti all'attività sociale, ottenuti in appositi centri di lavoro, sia a carattere artigianale che non; attivazione e realizzazione di laboratori protetti; servizi e progetti innovativi per l'utilizzo alternativo della materie prime secondarie (residui), gli impianti di generazione e cogenerazione di energia; realizzazione di interventi di housing sociale anche con l'ausilio del fondo sociale europei, di tutti i fondi nazionali, regionali e locali di finanziamento; realizzazione mediante lo strumento del project financing e/o di Partenariato Pubblico Privato di qualsivoglia opera nel settore delle infrastrutture pubbliche e/o private e delle costruzioni; servizi di consulenza organizzativa, gestionale e finanziaria, anche di direzione, formazione manageriale e temporary management; attività di formazione, addestramento tutoraggio, orientamento, incrocio domanda offerta per i soggetti svantaggiati e non all'interno del sistema della formazione e delle politiche attive del lavoro utilizzando tutti gli strumenti normativi, economici e di contributo previsti dall'unione europea, dallo Stato, dalla Regione, dalla Provincia, dai fondi interprofessionali e dalle fondazioni bancarie e di erogazione; progettazione, realizzazione e gestione di servizi di consulenza, engineering, e-government, e-learning, e-procurement e specialistici per gli enti pubblici, gli enti locali e sovra comunali, le aziende e qualsivoglia organismo economico e non; progettazione realizzazione e gestione di servizi di consulenza sui sistemi di welfare, sui sistemi sociali, di politiche attive del lavoro, sui sistemi e i processi di aziendalizzazione della pubblica amministrazione, degli enti locali. e degli enti pubblici di qualsiasi ordine e grado; progettazione, realizzazione e gestione di iniziative e progetti a valersi sui fondi strutturali, fondi sociali, fondi interprofessionali europei, nazionali, regionali di ogni tipologia in vigore. La progettazione di studi di compatibilità, anche attraverso i fondi strutturali europei, nazionali, e regionali finalizzati alla realizzazione e gestione di impianti per la produzione, trasmissione e commercializzazione di energia di qualsivoglia genere e tipologia. La gestione sia diretta, sia congiunta o tramite altre cooperative o consorzi di cooperative, nonché mediante associazioni temporanee d'impresa, associazioni temporanee di scopo, associazioni di



partecipazione delle forniture, dei servizi e dei lavori pubblici di cui alle direttive 2004/17/ce e 2004/18/ce, di cui al D.lgs. 163/2006 e successive modifiche e integrazioni e come classificati dal D.P.R. 34/2000 (lavori e opere pubbliche); il bacino di riferimento dei servizi, indicato come comunità locale, corrisponde prioritariamente al territorio dell'Unione Europea e può essere, qualora ne ricorrano i presupposti, ampliato o circoscritto mediante apposita delibera motivata dell'assemblea dei soci. Nei limiti e secondo le modalità previste dalle vigenti norme di legge la cooperativa potrà svolgere qualunque altra attività connessa, strumentale o affine agli scopi sopraelencati, nonché potrà compiere tutti gli atti e concludere tutte le operazioni di natura immobiliare, mobiliare, commerciale, industriale e finanziaria necessarie od utili alla realizzazione degli scopi sociali o comunque, sia direttamente che indirettamente, attinenti ai medesimi, compresa l'istituzione, costruzione, acquisto di magazzini, attrezzature ed impianti atti al raggiungimento degli scopi sociali. Le attività di cui al presente oggetto sociale saranno svolte nel rispetto delle vigenti norme in materia di esercizio di professioni riservate per il cui esercizio è richiesta l'iscrizione in appositi albi o elenchi. Essa può altresì assumere, in via non prevalente, interessenze e partecipazioni, sotto qualsiasi forma, in imprese, specie se svolgono attività analoghe e comunque accessorie all'attività sociale, con esclusione assoluta della possibilità di svolgere attività di assunzione di partecipazione riservata dalla legge a società in possesso di determinati requisiti, appositamente autorizzate e/o iscritte in appositi albi. La cooperativa inoltre, per stimolare e favorire lo spirito di previdenza e di risparmio dei soci, potrà istituire una sezione di attività, disciplinata da apposito regolamento, per la raccolta di prestiti limitata ai soli soci ed effettuata esclusivamente ai fini dell'oggetto sociale. è in ogni caso esclusa ogni attività di raccolta di risparmio tra il pubblico. La società potrà costituire fondi per lo sviluppo tecnologico o per la ristrutturazione o per il potenziamento aziendale nonché adottare procedure di programmazione pluriennale finalizzate allo sviluppo o all'ammodernamento aziendale, ai sensi della legge 31 gennaio 1992 n. 59 ed eventuali norme modificative ed integrative e potrà altresì emettere strumenti finanziari secondo le modalità e nei limiti previsti dalla vigente normativa. Gli amministratori sono autorizzati a compiere le operazioni indicate dall'articolo 2529 del codice civile nei limiti e secondo le modalità ivi previste."

Le attività di cui al presente oggetto sociale saranno svolte nel rispetto delle vigenti norme in materia di esercizio di professioni riservate per il cui esercizio è richiesta l'iscrizione in appositi albi o elenchi.



### 4.3 - Storia dell'organizzazione

Secoop è un'impresa sociale di tipo B nata dalla trasformazione della storica Fraternità Servizi costituitasi a febbraio del 1996 che persegue, da più di vent'anni, l'obiettivo di dare opportunità lavorative a persone in condizione di svantaggio ai sensi della legge 381/1991 tramite percorsi mirati di formazione volti sia all'acquisizione che allo sviluppo di competenze professionali.

Nello specifico in riferimento all'articolo 4 della suddetta legge:

“si considerano persone svantaggiate gli invalidi fisici, psichici e sensoriali, gli ex degenti di ospedali psichiatrici, anche giudiziari, i soggetti in trattamento psichiatrico, i tossicodipendenti, gli alcolisti, i minori in età lavorativa in situazioni di difficoltà familiare, le persone detenute o internate negli istituti penitenziari, i condannati e gli internati ammessi alle misure alternative alla detenzione e al lavoro all'esterno (definizione ai sensi dell'articolo 21 della legge 26 luglio 1975, n. 354, e successive modificazioni).

Si considerano, inoltre, persone svantaggiate i soggetti indicati con decreto del Presidente del Consiglio dei Ministri, su proposta del Ministro del lavoro e della previdenza sociale, di concerto con il Ministro della sanità, con il Ministro dell'interno e con il Ministro per gli affari sociali, sentita la commissione centrale per le cooperative istituita dall'articolo 18 del citato decreto legislativo del Capo provvisorio dello Stato 14 dicembre 1947, n. 1577, e successive modificazioni”.

La cooperativa continuerà ad essere un bacino di accoglienza per numerose persone svantaggiate, certificate ai sensi della 381/1991 e non solo, attraverso lo strumento del lavoro e ad oggi, prevalentemente, attraverso il coinvolgimento nelle attività sotto indicate:

- **Settore Meter:** lettura, manutenzione e sostituzione di misuratori di consumo.  
Grazie ad un'esperienza quasi trentennale nel mondo del meter, SECOOP Impresa Sociale SCS ONLUS offre una serie di servizi: rilevazione dei consumi dei misuratori idrici, del gas, del calore e dell'energia elettrica attività di supporto alla misura, sostituzione dei misuratori di gas, acqua ed energia elettrica, attività di censimento e consulenza in materia di adempimento delle normative in vigore nel mondo dell'energia.  
La Cooperativa dispone di una struttura in grado di offrire un servizio mirato alla soddisfazione delle esigenze della Committenza supportando i propri clienti nella consulenza di tutte le delibere pubblicate dall'autorità competente ARERA, Autorità di Regolazione per Energia, Reti e Ambiente, garantendo affidabilità, competenza e professionalità. I clienti principali sono il Gruppo A2A, Acque Bresciane, Uniacque, Erogasmet e Reti Più.
- **Settore Recapito Postale:** Dal primo ottobre 2022, il settore è stato chiuso stante il panorama nazionale che ormai, a seguito dell'acquisizione di Nexive, da parte di Poste Italiane Spa, vede quest'ultima come monopolista sull'intero territorio Italiano e la Dirigenza di Secoop, a seguito di sperimentazione di quasi 3 mesi, nella consegna dei pacchi postali, ha ragionevolmente ritenuto di non procedere con lo svolgimento di tale attività poco remunerativa.



- **Settore Segnaletica Stradale**: il settore di occupa di realizzazione di segnaletica orizzontale e verticale attraverso la posa e la produzione di cartellonistica stradale. Grazie ad un'esperienza di ormai 20 anni nell'ambito, SECOOP è il partner ideale per enti pubblici e aziende private sia nella posa in opera di segnaletica orizzontale (tracciatura e verniciatura) sia nella produzione ed installazione di segnaletica verticale in ambito stradale, secondo le normative di sicurezza previste dal Codice della Strada, che in ambienti di lavoro, ai sensi del D. Lgs. 81/2008.  
SECOOP dispone di un ufficio tecnico specializzato in grado di seguire la progettazione e l'esecuzione dei lavori garantendo affidabilità, competenza e professionalità per un servizio mirato alla soddisfazione delle esigenze della committenza; in questo senso si inserisce la commessa Anas che ci ha per la prima volta visti coinvolti in una gestione a 360% gradi in attività di segnaletica verticale.
- **Settore Servizi**: anche attraverso convenzioni con aziende profit ai sensi dell'art. 14 del D.Lgs 276/2003 (ad esempio: gestione servizio di portierato e guardiania 24 ore su 24 365 giorni all'anno e movimentazione interna dei rifiuti aziendali; addetto all'imballaggio e al confezionamento) e nell'ambito dei servizi alle imprese segnaliamo il servizio di external cleaning del sito di Zalando in Nogarole Rocca (VR), cessato a fine 2022 in quanto non possibile la sua evoluzione.
- **Settore Lavori Edili**: Demolizione interna ed esterna con mezzi meccanici e manuali.  
Scavi movimentazione terra: per fondazioni varie, sterri e riporto.  
Ristrutturazione completa interna ed esterna: demolizione meccanica e manuale di superfici interne ed esterne dell'intero edificio, rifacimento di superfici verticali e orizzontali nella loro totalità comprese le assistenze impiantistiche.  
Nel 2022 il volume d'affari del settore è passato da € 1.000.000 dell'anno 2021 ai quasi € 2.500.000 del 2022 migliorando sensibilmente anche i ricavi ponendosi come il settore più efficiente della Cooperativa. Le attività svolte nel 2022 sono riconducibili quasi totalmente ad opere di efficientamento energetico e miglioramento sismico rientranti nel Bonus 110 %.
- **Attività cimiteriali**  
Dal 1 luglio 2022, a seguito di procedura di gara, ci siamo aggiudicati il servizio di custodia, guardiania e decoro urbano presso i cimiteri suburbani di S. Eufemia, S. Francesco di Paola, S. Bartolomeo, Mompiano, Volta e Fornaci. Dal 1 aprile 2023 opereremo nell'ambito dei servizi cimiteriali con Altair Funeral srl, controllante del tempio crematorio, Sanitaria servizi ambientali srl, Edilver e Sercim, a seguito di procedura del Comune di Brescia, aggiudicata dal raggruppamento delle imprese (Azienda servizi cimiteriali Brescia srl) sopra indicate con le quali ha sottoscritto un project financing. Il nuovo gestore si farà carico della custodia di tutti i cimiteri cittadini (i 10 presenti nei quartieri e il cimitero Vantiniano) nei quali sarà garantita una presenza costante dei nostri custodi oltre a tutte le altre lavorazioni, previste dalla concessione, di durata decennale, e svolte dalle altre società del raggruppamento.

Di seguito alcune immagini delle attività che vengono svolte quotidianamente dai nostri operatori:

- Letture misuratori di consumo



- Installazioni/sostituzioni manutenzioni misuratori di consumo



- Segnaletica stradale orizzontale e verticale



- Lavori edili



- Servizi di custodia e guardiania cimiteriale



## 4.4 – Il governo della cooperativa

### 4.4.1 – L’Assemblea dei Soci

L’Organo sovrano per eccellenza in una cooperativa è l’Assemblea dei Soci, mentre il governo è affidato, da Statuto, al CdA per ciò che riguarda l’ordinaria amministrazione mentre resta in capo all’Assemblea decidere per le operazioni cosiddette straordinarie.

I Soci costituiscono la base sulla quale poggia la propria struttura: un obiettivo importante è favorire l’adesione alla base sociale per condividere ideali e valori tra coloro che collaborano a vario titolo con l’organizzazione.

Nell’anno 2022 la partecipazione in presenza all’Assemblea dei Soci è stata mediamente del 64%. Rispetto alla struttura di governo, nella *tabella 3* si riportano alcuni dati che mostrano i processi di gestione democratica e di partecipazione della nostra organizzazione.

Anno	Data	Percentuale di partecipazione	Ordine del giorno
2022	04/11/2022	60,5%	Andamento generale della cooperativa Nomina revisore e definizione del relativo compenso a seguito delle dimissioni del Prof. Carini Ratifica di nomina quale membro effettivo del sindaco supplente Dott. Carminati a seguito delle dimissioni del Dott. Valcamonico Nomina del Presidente del collegio sindacale Nomina del sindaco supplente Varie ed eventuali
2022	04/11/2022	60,5%	Assemblea straordinaria per integrazione oggetto sociale Varie ed eventuali
2022	28/07/2022	68	Approvazione del bilancio d’esercizio 2021 e delibere conseguenti Approvazione Bilancio Sociale 2021 Aggiornamento andamento impresa Progetti di sviluppo Varie ed eventuali
2022	06/05/2022	66%	Analisi Andamento Produttivo Informativa su azioni strategiche dell’impresa Varie ed eventuali

2021	08/07/2021	73 % di cui 2% di deleghe	1 – Approvazione del Bilancio d’esercizio 2020 2-Approvazione del Bilancio Sociale 2020 3- Proposta di istituzione di apposito organo di revisione legale dei conti e definizione del compenso 4 - Nomina collegio sindacale 5 -Relazione sull’incendio della sede legale del 12.04.2021
2020	15/07/2020	80% di cui 2% deleghe	1 – Approvazione del bilancio d’esercizio 2019 e delibere conseguenti 2- Approvazione del Bilancio sociale 2019 3- Elezione del Cda 4- Varie ed eventuali

Tabella 3

Nella successiva *tabella 4* si dimostra invece come ci sia stata un’inversione di tendenza rispetto all’affezione dei soci nella partecipazione all’Assemblea Annuale che stava vivendo un calo di partecipazione negli ultimi anni.

<b>PERCENTUALE DI PARTECIPAZIONE ALL’ASSEMBLEA DEI SOCI</b>	
<b>Anno</b>	<b>%</b>
2012	95%
2013	95%
2014	90%
2015	85%
2016	81%
2017	71%
2018	72%
2019	79%
2020	80%
2021	73%
2022	64%

Tabella 4

#### 4.4.2 – Il Consiglio di Amministrazione

Nella tabella vengono schematizzate alcune informazioni rispetto agli amministratori della cooperativa al 31 dicembre 2022.

Nome e Cognome	Età	Carica	Altri dati
MASSIMO CAVAGNINI	55	Presidente dal 08/11/2013 Amministratore Delegato con delega allo Sviluppo e alla Finanza	Socio lavoratore residente a OSPITALETTO (BS)
MAURO QUARTINI	49	Amministratore delegato dal 01/05/2008 Delega alla Produzione e al Personale. Vicepresidente per sostituzione di Giovanni Moletta dimissionario in data 01.06.2022 ratificato in CDA il 09.06.2022	Socio lavoratore residente a PASSIRANO (BS)
GIOVANNI MONTINI	26	Consigliere	Socio lavoratore residente a ORZINUOVI (BS)
GIUSEPPE TERRAFINO	31	Consigliere	Socio lavoratore residente a OSPITALETTO (BS)

Tabella 5

Per tutti i componenti del C.d.A. non sono previsti compensi o rimborso spese.

Il C.d.A. della cooperativa SECOOP IMPRESA SOCIALE SOCIETA' COOPERATIVA SOCIALE ONLUS nell'anno **2022** si è riunito 10 volte e la partecipazione è stata del 100%.

Data	Percentuale di partecipazione	Ordine del giorno
30/03/2022	100%	Delibera maggior termine 180 giorni per approvazione bilancio 2021 Varie ed eventuali
04/04/2022	100%	Approvazione progetto di bilancio d'esercizio 31.12.2021(preventiva situazione provvisoria) Approvazione bilancio sociale 2021(rimandata a successivo cda) Convocazione assemblea dei soci Varie ed eventuali
31/05/2022	100%	Approvazione progetto di bilancio d'esercizio 31.12.2021 Approvazione relazione sulla gestione d'esercizio anno 2021 Approvazione bilancio sociale d'esercizio 2021 Convocazione assemblea dei soci Varie ed eventuali
09/06/2022	100%	Ratifica dimissioni vicepresidente Moletta Nomina nuovo vicepresidente Rettifica data seconda convocazione dell'assemblea ordinaria dei soci Approvazione Budget 2022 Prospettive di sviluppo

19/07/2022	100%	Richiesta mandato per sottoscrizione contratto di gruppo cooperativo paritetico
28/07/2022	100%	Nomina nuovo vicepresidente Evoluzione contratto di gruppo paritetico Fondo di capitalizzazione delle Cooperative Lombarde Varie ed eventuali
29/07/2022	100%	Fondo di capitalizzazione delle Cooperative Lombarde Varie ed eventuali
08/09/2022	100%	Analisi primo semestre 2022 Nuovo organigramma Delibera procure per il Direttore Generale Andamento cooperativa Programma di sviluppo strategico Ammissione nuovi soci Varie ed eventuali
02/11/2022	100%	Risoluzione consensuale del contratto di Gruppo Cooperativo Paritetico e richiesta mandato per sottoscrizione contratto tra imprese
19/12/2022	100%	Bilancio al 30.09.2022 Aggiornamento al progetto d'integrazione Situazione partecipata Eco Vos F.M. Adesione nuovi soci Varie ed eventuali

Tabella 6

#### 4.4.3 – Organi di controllo

Sull'Operato degli Amministratori e della struttura organizzativa nel suo complesso, vigila il Collegio Sindacale. Il compenso annuo del Collegio è pari a € 13.500.

Di seguito vengono fornite alcune indicazioni circa gli organi di controllo della cooperativa.

##### Collegio sindacale

Nome e cognome	Carica	Altri dati
PIERLEONARDO VALCAMONICO	Presidente Dimissionario dal 31.10.2022	Residente a ORZIVECCHI (BS) data prima nomina 25/06/2009
MASSIMO PIACENTINI	Sindaco effettivo	Residente a PANDINO (CR) data prima nomina 25/06/2009
RICCARDO FOGLIO	Sindaco effettivo e Presidente del collegio sindacale dal 4.11.2022	Residente a PANDINO (CR) data prima nomina 25/06/2009
CARMINATI MARCO GAETANO ANGELO	Sindaco effettivo dal 1.11.2022	Residente a TREVIGLIO (BG) data prima nomina 24/04/2012

SOMENZI MAURO	Sindaco supplente	Residente a PANDINO (CR) data prima nomina 24/04/2012
CARMINATI LUCA	Sindaco supplente	Residente a TREVIGLIO (BG) data prima nomina 04/11/2022

Tabella 7

### **Revisore dei conti**

La società affida la revisione contabile, alla Dott.ssa Annalisa Caldara a seguito delle dimissioni ricevute dal Prof. Carini Cristian con compenso per ogni esercizio di € 8.000.

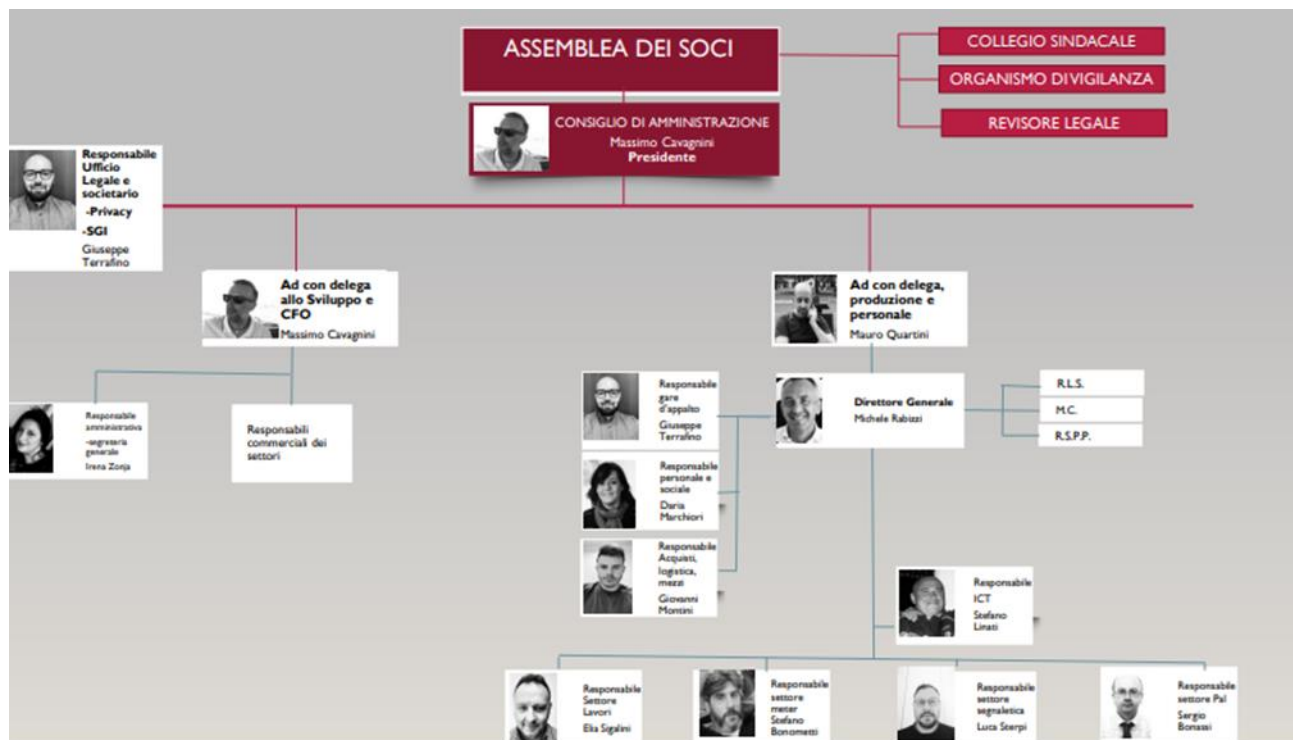
### **Organismo di controllo monocratico**

Rispetto al Decreto legislativo 231/2001 ed alle responsabilità degli enti e delle imprese in relazione a reati commessi o tentati nell'interesse o a vantaggio della società di amministrazione e/o dei dipendenti, Secoop risulta attuante un modello di prevenzione dei reati efficace ed in costante aggiornamento rispetto alle linee guida giurisprudenziali. La prevenzione dei reati, relativa al succitato decreto, è anche fornita grazie alla costituzione permanente di un Organismo indipendente di vigilanza monocratico nella figura della Dott.ssa Paola Bontempi, garante della effettività e del rispetto applicativo del modello attuato.

#### 4.4.4 – La struttura organizzativa

La struttura organizzativa della Cooperativa al 31 dicembre 2022 è dimostrata dal seguente organigramma.

La novità rispetto agli organigrammi degli scorsi esercizi è la presenza del Direttore Generale.



## 5 – LA NOSTRA SQUADRA

### 5.1 – I portatori di interessi

I portatori di interesse sono gli interlocutori che compongono la rete di relazioni della cooperativa: singole persone, gruppi organizzati pubblici e/o privati, aziende. Ciascuno di essi porta a vario titolo bisogni, interessi e aspettative nei confronti dell'organizzazione.

La tipologia di questi portatori di interessi è varia, come pure la tipologia e la qualità della relazione (diretta od indiretta) che si instaura mantenendo sempre il focus sul raggiungimento dello scopo sociale: la creazione di percorsi di inserimento lavorativo per persone con fragilità attraverso lo svolgimento delle attività oggetto del nostro statuto.

<b>Diretti</b>	<b>Lavoratori</b> <b>Soci</b>	(Svantaggiati e non)
<b>Indiretti vicini</b>	<b>Associazione di categoria</b> <b>Consorzi</b> <b>Enti Invianti</b>	Confcooperative  Consorzio Solco Comunità di reinserimento, Servizi territoriali per le Dipendenze (Sert, Noa); Servizio multidisciplinare integrato; Ufficio Esecuzione penale esterna (U.E.P.E.); Centro Psicosociale (CPS); Servizi di integrazione lavorativa (NIL, SIL, ApL); Ufficio collocamento mirato (UCM).
<b>Indiretti lontani</b>	<b>Enti Pubblici e Imprese</b>	Comune di Brescia, Comune di Monza, Comune di Ospitaletto, Comune di Montichiari, Comune di Dovera, Comune di Adro, Coib Imprese Bresciane, Gencos 110 spa, Albertani Corporates Spa, A2A ciclo idrico, LD reti, Gruppo Brescia Mobilità, Unareti, Uniacque SPA, Acque Bresciane, retipiù, Lario Reti Holding, A2A energy solutions, Anas spa, Brescia Mobilità, Argentea scpa, COBO spa, Erogasmet spa, Gambara Asfalti, Gruppo Cogni.

**Tipologia di collaborazioni:**

Descrizione	Tipologia soggetto	Tipo di collaborazione
Lettura contatori dell'acqua per la provincia di Bergamo. 58% Secoop mandataria 42% MBS mandante	MBS GROUP	<b>ATI</b>
Sostituzione e manutenzione contatori per Lario Reti Holding. 60% Secoop Mandataria 40% Padre Badiali	PADRE DANIELE BADIALI	<b>ATI</b>



## 5.2 – Dipendenti

Nell'anno 2022 si sono registrate 47 procedure di assunzioni e 49 procedure di cessazioni/interruzioni del rapporto di lavoro.

### **Occupazioni/Cessazioni:**

<b>N.</b>	<b>Occupazioni</b>
174	Totale lavoratori subordinati occupati anno di riferimento
154	di cui maschi
20	di cui femmine
30	di cui under 35
78	di cui over 50

<b>N.</b>	<b>Cessazioni</b>
49	Totale cessazioni anno di riferimento
42	di cui maschi
7	di cui femmine
11	di cui under 35
20	di cui over 50

### **Assunzioni/Stabilizzazioni:**

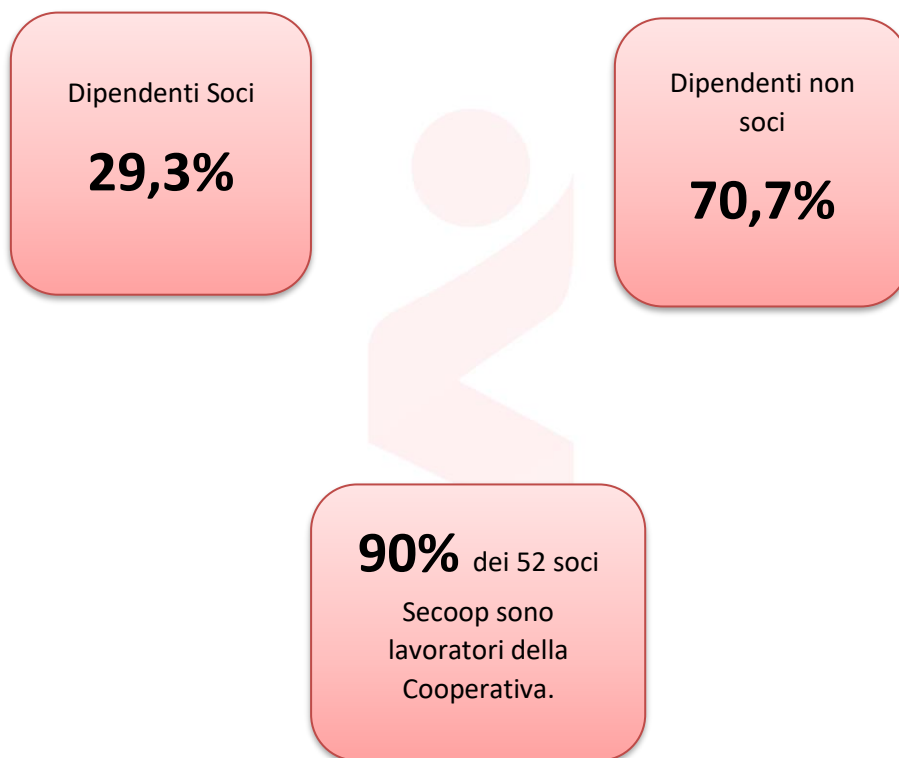
<b>N.</b>	<b>Assunzioni</b>
47	Nuove assunzioni anno di riferimento
43	di cui maschi
4	di cui femmine
14	di cui under 35
13	di cui over 50

<b>N.</b>	<b>Stabilizzazioni</b>
12	Stabilizzazioni anno di riferimento
8	di cui maschi
4	di cui femmine
2	di cui under 35
5	di cui over 50

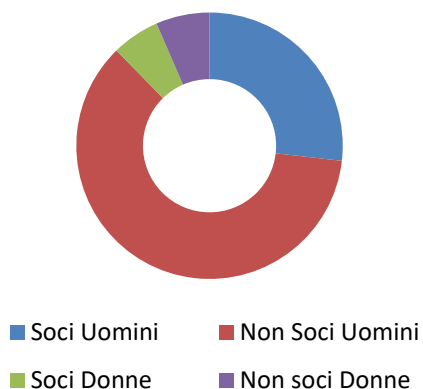
Il totale dei lavoratori in forza alla cooperativa al 31 dicembre 2022 era di 126 persone così suddivise:

Tipologia	Totale	Uomini	Donne
Soci	40	35	5
Non soci	86	78	8
	<b>126</b>	<b>113</b>	<b>13</b>

Tabella 8



## Dipendenti

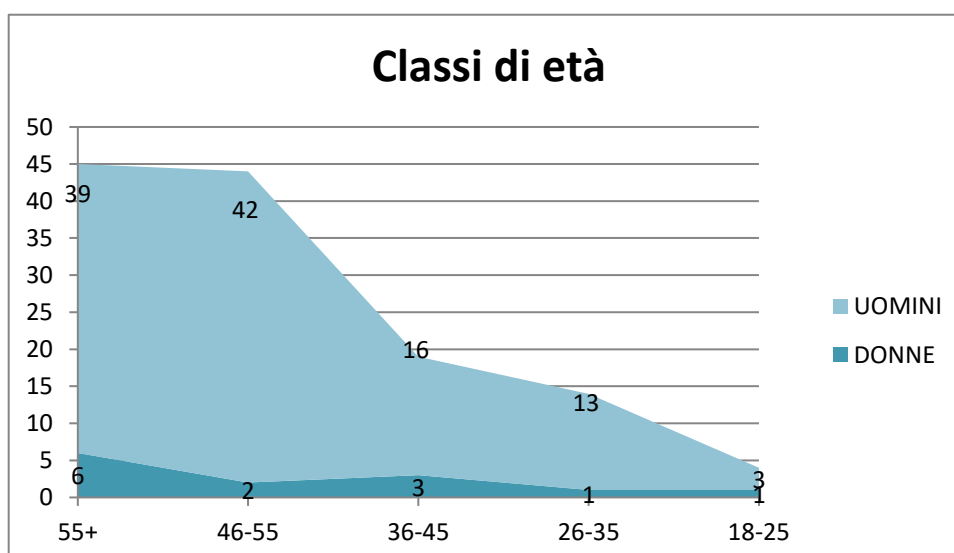


*Tabella 8 – Dal grafico relativo ai dati riportati si evince come sia necessario continuare a lavorare al consolidamento della base sociale, mantenendolo un obiettivo strategico per l'anno 2022.*

- **Classi d'età**

Classi di età	Totale	Uomini	Donne
>55	45	39	6
46-55	44	42	2
36-45	19	16	3
26-35	14	13	1
18-25	4	3	1
	<b>126</b>	<b>113</b>	<b>13</b>

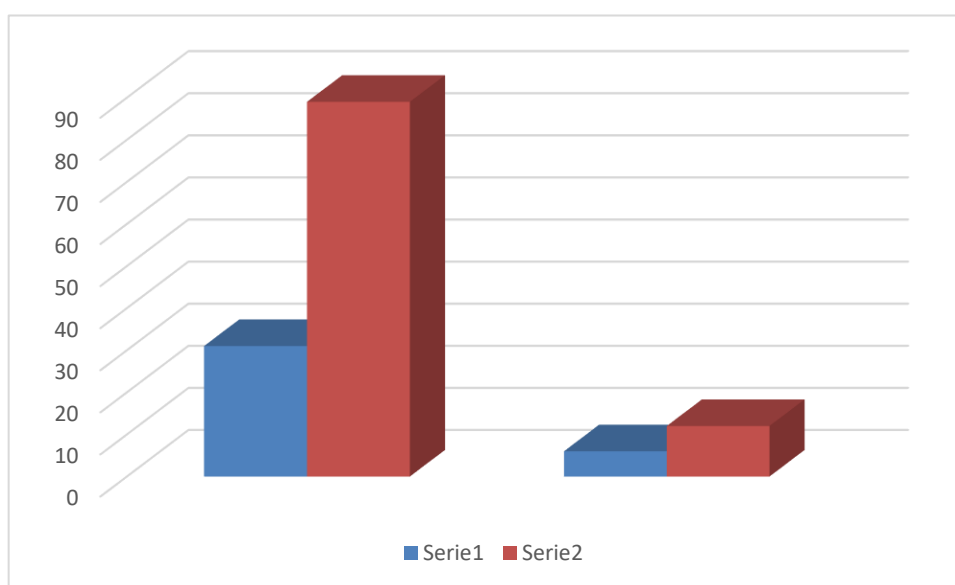
Tabella 9



- **Rapporto di lavoro**

<b>Rapporto Di lavoro</b>	<b>Uomini</b>	<b>Donne</b>	<b>Totale</b>	<b>Percentuale</b>
<b>Determinato</b>	22	3	25	25%
<b>Indeterminato</b>	91	10	101	75%
	<b>113</b>	<b>13</b>	<b>126</b>	<b>100%</b>

Tabella 9



- **Composizione del personale per anzianità aziendale:**

	<b>In forza al 31.12.2022</b>	<b>In forza al 31.12.2021</b>
<b>Totale</b>	126	138
<b>&lt; 6 anni</b>	98	105
<b>6-10 anni</b>	11	16
<b>11-20 anni</b>	11	13
<b>&gt; 20 anni</b>	6	4

- **Personale per inquadramento e tipologia contrattuale:**

<b>Contratti di lavoro</b>	<b>A tempo indeterminato</b>	<b>A tempo determinato</b>
Totale	101	25
Dirigenti	1	0
Quadri	3	0
Impiegati	16	1
Operai	81	24

- **Contratto di lavoro applicato ai lavoratori**

**Tipologie contrattuali e flessibilità:**

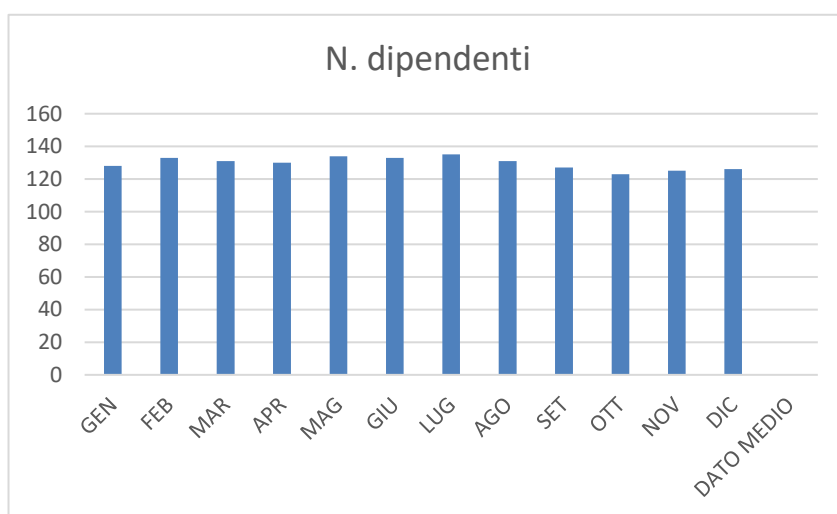
<b>N.</b>	<b>Tempo indeterminato</b>	<b>Full-time</b>	<b>Part-time</b>
126	Totale dipendenti indeterminato	100	16
113	di cui maschi	91	12
13	di cui femmine	9	4

<b>N.</b>	<b>Tempo determinato</b>	<b>Full-time</b>	<b>Part-time</b>
25	Totale dipendenti determinato	17	8
22	di cui maschi	16	6
3	di cui femmine	1	2

La politica di Secoop tende a ridurre al minimo il turnover interno e la precarizzazione del lavoro, stabilizza, ove possibile, il proprio personale sul medio lungo periodo. Attualmente circa l'73% delle persone assunte hanno un contratto a tempo indeterminato, mentre solamente il 27% hanno un contratto in scadenza.

Ciò non impedisce alla Cooperativa di svolgere una funzione importante di “ponte” che permette l’attraversamento di fasi di vita complesse e difficili verso una piena indipendenza delle persone in condizione di svantaggio e che può permettere quindi di uscire dal circuito assistenziale per emanciparsi attraverso il mercato del lavoro.

<b>2022</b>	<b>N. dipendenti</b>
Gennaio	128
Febbraio	133
Marzo	131
Aprile	130
Maggio	134
Giugno	133
Luglio	135
Agosto	131
Settembre	127
Ottobre	123
Novembre	125
Dicembre	126
<b>DATO MEDIO</b>	<b>129.66</b>



- **Livello contrattuale dei dipendenti al 31 dicembre 2022**

#### CCNL COOPERATIVE SOCIALI

<b>A</b>	<b>B</b>	<b>C</b>	<b>D</b>	<b>E</b>	<b>F</b>
45	11	26	4	10	5

#### CCNL EDILIZIA COOPERATIVE (Settore Segnaletica e Settore Lavori)

<b>I</b>	<b>II</b>	<b>III</b>	<b>IV</b>	<b>V</b>
10	4	10	-	1

<b>N. dipendenti</b>	<b>Profili</b>
<b>126</b>	Totale dipendenti
5	Responsabile d'area aziendale strategica
11	Coordinatrice/ore di unità operativa e/o servizi complessi
5	Capo ufficio / Coordinatrice/ore
105	Operai/e

➤ **Rapporto tra retribuzione annua lorda massima e minima dei lavoratori dipendenti dell'ente**

Viene rispettato il principio della differenza retributiva tra lavoratori dipendenti che è inferiore al rapporto uno a otto, calcolato sulla base della retribuzione annua lorda dell'anno in corso.



- **Lavoratori per Settore**

Nell'anno 2022 la situazione del numero dei lavoratori nei rispettivi settori è la seguente:

Il settore Lavori, al suo secondo anno di attività, ha mantenuto stabile il numero di dipendenti durante tutto l'anno.

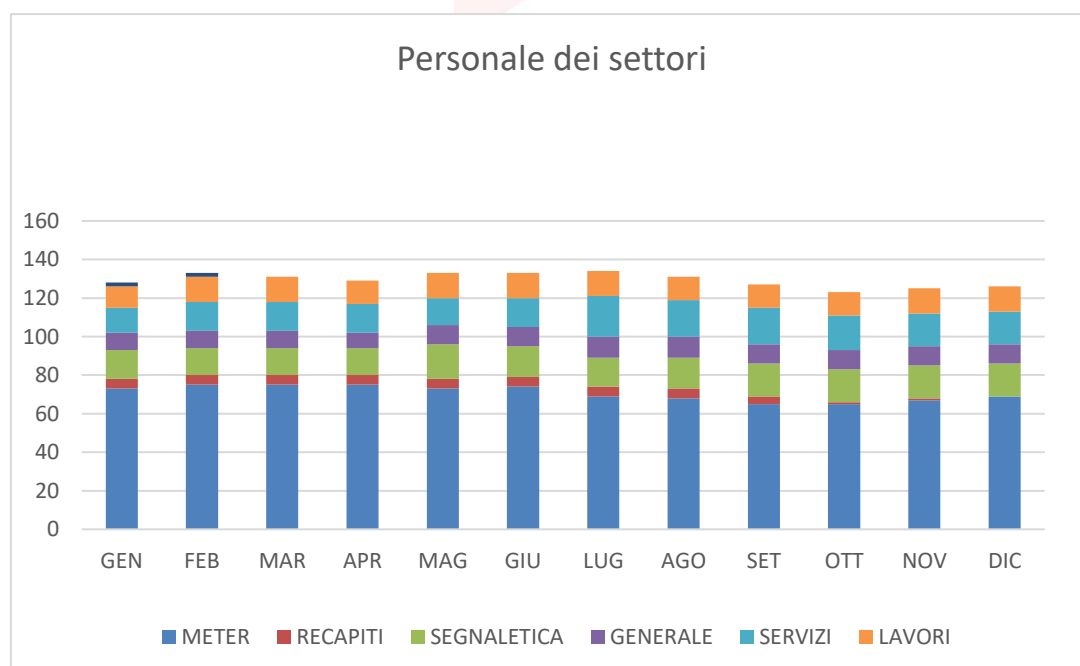
Il settore Recapiti fino a metà anno ha visto coinvolte le cinque risorse rimaste operative per garantire le attività di distribuzione per conto di A2A Energia, attività poi conclusasi al 30 settembre 2022.

Per quanto riguarda il settore Segnaletica rispetto i primissimi mesi dell'anno la forza lavoro si è incrementata di circa un paio di unità.

Il settore Servizi registra con decorrenza dal mese di luglio un forte incremento numerico in merito alla partenza del nuovo servizio di guardiania cimiteriale.

Il Meter si è attestato come il settore di gran lunga trainante anche in termini di forza lavoro. La contrazione nel numero dei dipendenti è dovuta al passaggio di alcuni nostri colleghi formati come ispettori metrici assunti dalla partecipata Smart Network SB Srl che opererà prettamente nell'ambito delle verifiche metriche.

Il settore ha inoltre assorbito parte del personale in esubero del settore Recapiti dopo il suo ridimensionamento.



- **La formazione**

Nel corso dell'anno 2022 l'ufficio del personale ha gestito la formazione generale e specifica degli operatori secondo l'Accordo Stato/Regioni, nonché il relativo aggiornamento. Per restare in linea con le sempre più stringenti richieste dei Committenti è stata erogata formazione relativa al Traffico Veicolare Dm 22/10/2019, Formazione sulle Emergenze (Antincendio e Primo soccorso), Formazione per il ruolo di Ispettore Metrico, Formazione sul Rischio Elettrico (PES, PAV, PEI); Formazione sulle Attrezzature (Gru a torre, PLE, Dpi di III livello, montaggio/smontaggio ponteggi).



- **Le certificazioni**

La cooperativa rispetta i più alti tassi di efficienza ambientale ed operativa, come testimonia il possesso delle certificazioni **ISO 9001:2015** (Sistema di gestione della qualità dell'organizzazione), **ISO 14001:2015** (Sistema di Gestione Ambientale), ISO1 45001 (Sistema di gestione per la salute e sicurezza sul lavoro) **Certificazione UNI-EN- 12899** (segnaletica verticale permanente per il traffico stradale) e certificazione **SA 8000:2014** (Sistema responsabilità sociale).

Inoltre in merito alle attestazioni SOA le categorie e le classifiche di qualificazione sono le seguenti:

**Categoria OG1** Classe III bis (Edifici civili ed industriali)

**Categoria OG6** Classe I (acquedotti, oleodotti, gasdotti, opere di irrigazione e di evacuazione per importi fino a €258.000)

**Categoria OS7** Classe I (finiture di opere generali di natura edile e tecnica per importi fino a €258.000)

**Categoria OS10** classe III (segnaletica stradale non luminosa per importi fino a €1.033.000)

La società è sempre in prima linea nel rispetto di ogni normativa di settore, visto anche l'iscrizione della stessa nella **White list** presso la prefettura di Brescia assegnata a seguito di rigidi controlli circa la sussistenza di eventuali infiltrazioni mafiose all'interno della società, e visto anche l'attribuzione da parte dell'Autorità Garante della Concorrenza e del Mercato del **rating di legalità** col punteggio di 3 stelle.



## 6 - RELAZIONE SOCIALE

L'attività sociale ed educativa, nel corso dell'anno 2022, è stata gestita secondo le modalità definite: progetti personalizzati, tutoraggio, colloqui personali, verifiche periodiche con i servizi specialistici invianti.

In considerazione delle dimensioni della nostra Cooperativa, la condivisione dei percorsi di inserimento lavorativo avviene con il coinvolgimento dei Responsabili di settore e degli Operatori dell'inserimento lavorativo individuati.

Nel corso dell'anno abbiamo avviato con i responsabili di settore un'analisi puntuale delle competenze acquisite e maturate e delle lacune e criticità di ogni singolo operatore svantaggiato al fine di un monitoraggio costante in merito agli obiettivi definiti.

Ogni singolo percorso prevede una fase di affiancamento affinché siano insegnate le procedure. Il numero complessivo delle persone svantaggiate, coinvolte nelle nostre attività produttive, nell'anno in corso e certificate ai sensi dell'articolo 4 della legge 381/91, è stato per un totale di: **56** (55 nel 2021; 53 nel 2020; 58 nel 2019; 52 nel 2018, 42 nel 2017, 48 nel 2016, 45 nel 2015)

In data 31/12/2022 dei 56 lavoratori svantaggiati:

**42** sono ancora in Cooperativa

**14** hanno per motivi diversi interrotto il rapporto di lavoro o sono uscite dallo stato di svantaggio.

Delle 56 persone svantaggiate coinvolte: 52 sono uomini e 4 donne.

Nel mese di Gennaio 2022 il numero di persone in stato di svantaggio, è stato di 41 (percentuale del 43 % ai sensi della 381/91) ed a Dicembre 2022 di 42 (percentuale del 51% ai sensi della 381/91) così di seguito distribuiti:



Per quanto riguarda le politiche attive del lavoro, specificatamente alle convenzioni articolo 14 sottoscritte e tutt'ora in essere con le imprese profit si evidenzia che alla data del 31/12/2022 il totale delle persone disabili impiegate in tali commesse è 12.

- **Mutualità interna**

Per mutualità interna intendiamo i benefici che la cooperativa riserva ai soci, fornendo beni o servizi a condizioni più vantaggiose di quelle che otterrebbero sul mercato.

In particolare:

- Rimborso pasti consumati fuori sede
- Elaborazione gratuita delle dichiarazioni dei redditi per i soci che ne fanno richiesta
- Telefono aziendale
- Corsi di formazione professionalizzanti
- Prestiti Sociali

- **Strategia e finalità**

## **STRATEGIE E OBIETTIVI**

Secoop intende realizzare i propri scopi sociali attraverso attività produttive diverse mediante le quali realizzare l'integrazione lavorativa di persone svantaggiate (come indicato dalla legislazione vigente di riferimento - legge 381/1991).

## **AMBITI DI ATTIVITÀ**

### **Strategia**

Le attività svolte principalmente dalla cooperativa sono: lettura, installazione manutenzione e sostituzione dei misuratori di consumo, realizzazione di segnaletica verticale e orizzontale, attività edili e servizi cimiteriali.

### **Obiettivi operativi**

Gli obiettivi da perseguire sono da ricondurre a:

- innovazione di tutte le attività erogate o che potranno essere richieste;
- efficienza professionale;
- maggiore competitività;
- flessibilità delle attività da svolgere;
- volontà di perseguire la ricerca e lo sviluppo delle attuali e nuove attività.
- una sempre maggiore qualità nelle attività svolte.

Quanto sopra potrà essere perseguito e raggiunto prevedendo necessariamente nuove sinergie e collaborazioni con le imprese for-profit.

## **IL MERCATO**

### **Strategia**

Il bacino di riferimento dei servizi gestiti dalla cooperativa seppur oggi ancora concentrato principalmente sulla nostra Provincia e regione ci ha visto operare anche su altri territori nazionali.

### **Obiettivi operativi**

La cooperativa intende mantenere e fidelizzare i rapporti e le collaborazioni in essere con i clienti e partners attuali, sviluppando comunque al contempo le attività anche su nuovi territori e obbligatoriamente anche con nuovi clienti.

## **I BISOGNI**

### **Strategia**

Le attività realizzate dalla Cooperativa, oggi, presentano ancora caratteristiche adatte ai progetti di inserimento lavorativo per alcune tipologie di svantaggiati; sono infatti attività ad alta intensità di manodopera, anche se va sottolineata la necessità e l'urgenza sempre maggiore di competenze e professionalità.

### **Obiettivi operativi**

La cooperativa mira ad essere un bacino di accoglienza per un numero sempre maggiore di persone svantaggiate, questo attraverso attività di sviluppo commerciale e di alleanze ed un'organizzazione sempre più attenta e strutturata al fine di perseguire risultati economici imprescindibili per sviluppare ulteriormente

- **La base sociale**

Il numero totale dei soci al 31 dicembre 2022 è di 47:



E sono così suddivisi:

Tipologia	Totale	Maschi	Femmine
Lavoratori	40	35	5
Persone giuridiche	0		
Sovventori	0		
Volontari	7	7	0

Tabella 1

Settore	Soci	Percentuale sui lavoratori
Meter	19	47,5%
Segnaletica	10	25%
Generale	8	20%
Servizi	3	7,5%
Lavori	0	0%

Tabella 2

*Tabella 2- I settori meno soggetti al turnover sono quelli dove la percentuale di soci è maggiore rispetto al numero dei dipendenti.*

## 7-FATTI DI RILIEVO DURANTE L'ANNO 2022

- Assunzione di Michele Rabizzi, ex Dirigente gruppo A2A, a far data dal 4 luglio 2022 e successiva nomina a Direttore Generale e Datore di lavoro.
- Avvio dell'attività di Smart Network SRL SB, nostra partecipata, quale organismo di Ispezione per la verifica periodica dei dispositivi di conversione del volume associati a contatori di gas.
- Chiusura definitiva settore postale al 30 settembre 2022.
- Avvio a fine anno delle procedure per la liquidazione coatta amministrativa della nostra partecipata Ecovos.
- Avvicendamento del responsabile di settore del settore segnaletica da Giovanni Moletta a Luca Sterpi.
- Dimissioni di Giovanni Moletta da consigliere di amministrazione e Vice Presidente alla data del 01.06.2022 ratificate in Cda il 09.06.2022.
- Avvio, dal mese di luglio, di attività di custodia e guardiania cimiteriale.
- Ritorno dal 1 maggio 2022 di Stefano Linati, dopo breve parentesi presso altra impresa, con funzione di ICT aziendale.

## 8 - SITUAZIONE ECONOMICO-FINANZIARIA

### Provenienza delle risorse economiche con separata indicazione dei contributi pubblici e privati

#### Ricavi e provenienti:

	2022	2021	2020
Contributi pubblici	61.478,52 €	46.023,36 €	11.787,77 €
Contributi privati	385,10 €	19.191,37 €	0,00 €
Ricavi da Enti Pubblici per gestione servizi sociali, socio-sanitari e socio-educativi	0,00 €	0,00 €	0,00 €
Ricavi da altri	20.967,21 €	299.305,48 €	19.346,80 €
Ricavi da Enti Pubblici per gestione di altre tipologie di servizi (manutenzione verde, pulizie, ...)	427.189,46 €	596.359,21 €	358.486,03 €
Ricavi da Privati-Cittadini inclusa quota cofinanziamento	0,00 €	0,00 €	0,00 €
Ricavi da Privati-Imprese	4.243.977,89 €	2.539.482,01 €	1.487.985,24 €
Ricavi da Privati-Non Profit	0,00 €	0,00 €	0,00 €
Ricavi da Consorzi e/o altre Cooperative	2.865.969,55 €	3.095.601,17 €	3.018.823,73 €

#### Patrimonio:

	2022	2021	2020
Capitale sociale	152.950,00 €	156.150,00 €	157.150,00 €
Totale riserve	1.503.189,64 €	1.730.683,89 €	1.549.585,00 €
Utile/perdita dell'esercizio	62.667,45 €	-227.494,00 €	186.700,00 €
Totale Patrimonio netto	1.718.807,09 €	1.659.339,89 €	1.893.434,00 €

#### Conto economico:

	2022	2021	2020
Risultato Netto di Esercizio	62.667,45 €	-227.494,00 €	186.700,00 €
Eventuali ristorni a Conto Economico	0,00 €	0,00 €	0,00 €
Valore del risultato di gestione (A-B bil. CEE)	332.488,00 €	-157.970,00 €	264.268,00 €

**Composizione Capitale Sociale:**

<b>Capitale sociale</b>		<b>2021</b>	<b>2020</b>
capitale versato da soci cooperatori lavoratori	147.550,00 €	150.650,00 €	152.100,00 €
capitale versato da soci cooperatori volontari	5.300,00 €	5.500,00 €	5.050,00 €
capitale versato da soci cooperatori fruitori	0,00 €	0,00 €	0,00 €
capitale versato da soci persone giuridiche	0,00 €	0,00 €	0,00 €
capitale versato da soci sovventori/finanziatori	0,00 €	0,00 €	0,00 €

<b>Composizione soci sovventori e finanziatori</b>	<b>2022</b>
cooperative sociali	0,00 €
associazioni di volontariato	0,00 €

**Valore della produzione:**

	<b>2022</b>	<b>2021</b>	<b>2020</b>
Valore della produzione (Voce Totale A. del conto economico bilancio CEE)	7.619.968,00 €	6.456.054,00 €	5.097.926,00 €

**Costo del lavoro:**

	<b>2022</b>	<b>2021</b>	<b>2020</b>
Costo del lavoro (Totale voce B.9 Conto Economico Bilancio CEE)	3.718.838,00 €	3.593.863,00 €	2.748.785,00 €
Costo del lavoro (compreso nella voce B.7 Conto Economico Bilancio CE)	1.460.476,00 €	1.707.547,00 €	1.149.636,00 €
Peso su totale valore di produzione	67,97%	82,12 %	76,47 %

**Capacità di diversificare i committenti**
**Fonti delle entrate 2022:**

<b>2022</b>	<b>Enti pubblici</b>	<b>Enti privati</b>	<b>Totale</b>
Vendita merci	28.205,56 €	111.975,81 €	140.181,37 €
Prestazioni di servizio	309.808,73 €	6.874.904,02	7.184.712,75 €



Lavorazione conto terzi	0,00 €	0,00	0,00
Altri ricavi	89.175,17 €	123.067,61 €	212.242,78 €
Contributi e offerte	61.478,52 €	385,1 €	61.863,62 €
Grants e progettazione	0,00	0,00	0,00
Altro	0,00	20.967,21 €	20.967,21 €

<b>2022</b>	<b>Enti pubblici</b>	<b>Enti privati</b>	<b>Totale</b>
Servizi	427.189,46 €	7.109.947,44 €	7.537.136,90 €
Contributi	61.478,52 €	21.352,31 €	82.830,83 €

***Incidenza pubblico/privato sul valore della produzione 2022:***

	<b>2022</b>	
Incidenza fonti pubbliche	488.667,98 €	6%
Incidenza fonti private	7.131.299,75 €	94%

## 9 – PROSPETTIVE FUTURE

Secoop nell'anno 2022 ha risolto i problemi di redditività che ha avuto nell'esercizio precedente.

I principali contratti della Cooperativa hanno scadenza pluriennale e il mercato della segnaletica e dei lavori si è consolidato.

La funzione commerciale e di sviluppo sta lavorando fortemente sulle prospettive del settore Lavori, in vista del termine della misura del 110%, in questo senso la Cooperativa ha conseguito, in virtù delle lavorazioni Edili nei diversi cantieri dell'anno, la certificazione SOA OG1 classe III bis che ci consentirà la partecipazione a parecchie gare pubbliche.

Per quanto riguarda il settore Meter si sta lavorando, in considerazione delle normative dell'Autorità di regolazione (Arera) che prevedono la riduzione del rilievo dei consumi dei misuratori, ad una fase di rinegoziazione dei contratti per renderli adeguatamente remunerativi alla luce delle succitate normative.

Si sono però acquisite commesse importanti, nell'ambito della sostituzione dei misuratori del gas, per quasi € 500.000 con il cliente Reti Più ed anche per quanto concerne il settore di segnaletica, la collaborazione avviata in merito all'attività di segnaletica verticale per conto di Anas potrebbe, anche per il 2023 garantire volumi significativi di fatturato.

Nel mese di luglio si è avviata l'attività di custodia e guardiania cimiteriale che, a seguito di aggiudicazione di gara di partenariato pubblico privato per la gestione dei cimiteri del comune di Brescia, ci vedrà impegnati per tutta la durata del contratto che sarà di 10 anni con il coinvolgimento, a regime di 18 lavoratori.

Nel corso dell'anno è entrato a far parte della nostra organizzazione il dott. Michele Rabizzi, ex dirigente del gruppo A2A, che ha deciso di venire a lavorare con noi e che già riveste la funzione di Direttore Generale di Secoop.

Nel contempo si è avviato un importante lavoro congiunto proprio fra la direzione e i settori per potenziare il lavoro di staff e per migliorare la produttività dei settori stessi.

Come tutte le imprese sociali anche Secoop è sottocapitalizzata per il volume di attività che svolge e uno degli impegni del board è stato quello di presentare un bando di regione Lombardia finalizzato al potenziamento degli strumenti di partecipazione finanziaria, che è stato approvato ed è in fase di realizzazione.

## 10 - OBIETTIVI E ATTIVITÀ

**Sviluppo economico del territorio, capacità di generare valore aggiunto economico, attivazione di risorse economiche "comunitarie" e aumento del reddito medio disponibile o della ricchezza netta media pro capite:**

La Cooperativa nell'anno 2022, è riuscita a superare abbondantemente i 7 milioni di fatturato con un risultato allineato alle stime del Budget. Tutto ciò nonostante la svalutazione della partecipazione di € 114. 500 presente in Ecovos e la posta di un fondo rischi pari al 90% dei crediti vantati presso la stessa cooperativa che alla fine dell'anno, in assemblea, ha deliberato di avviare l'iter procedurale per la richiesta della liquidazione coatta amministrativa.

E' altresì importante evidenziare come il Settore Lavori abbia più che raddoppiato i ricavi dell'anno 2021 e generato soprattutto buoni margini, (pur in presenza dell'esponentiale incremento dei costi di tutte le materie prime) stessa cosa che ha garantito anche il settore Meter.

Molto meno performante il settore di Segnaletica Stradale che nel corso dell'anno ha registrato l'avvicendamento del responsabile di settore al fine di una riorganizzazione complessiva che miri all'efficiamento dello stesso.

Conferma il proprio andamento costante e positivo il settore Servizi.

Risulta infine da evidenziare, come previsto, che nel corso dell'anno come l'incremento del costo del carburante e delle materie prime abbiano impattato sensibilmente sulle nostre attività e sui costi di struttura

**Governance democratica ed inclusiva, creazione di governance multi stakeholder (stakeholder engagement) e aumento della presenza di donne/giovani/altre categorie negli organi decisionali (% di donne/giovani/altre categorie in posizione apicale negli organi decisionali sul totale dei componenti):**

Con l'approvazione del bilancio dell'esercizio 2022 chiude anche il mandato dell'organo di governo.

In tal senso, la Cooperativa, ha sempre evidenziato una certa attenzione a coinvolgere in ruoli apicali nuove figure, anche giovani e di prospettiva.

Con l'introduzione della funzione della Direzione Generale, già si è avviato il percorso che mira alla sempre maggiore autonomia dei responsabili e degli intermedi proprio nella direzione di perseguire democraticità ed inclusione, proprio perché si renderà obbligatorio sviluppare percorsi di crescita delle competenze per il futuro di Secoop.

Per quanto concerne l'inserimento nella propria compagine lavorativa di giovani leve, questo percorso è inevitabilmente già in atto in quanto necessario considerando anche che Secoop ha la necessità di abbassare l'età media dei propri soci e lavoratori.

**Partecipazione e inclusione dei lavoratori, coinvolgimento dei lavoratori, crescita professionale dei lavoratori e aumento del livello di benessere personale dei lavoratori:**

Come già evidenziato lo scorso anno il fenomeno delle Great Resignation deve portarci ad aprire confronti strutturati delle cause dello stesso e quali possano essere le contromisure che anche noi nel nostro piccolo



possiamo attuare, pur avendo nell'anno in corso, un impatto inferiore di turn over rispetto all'anno precedente.

Il fenomeno sociale delle dimissioni di massa può avere diverse chiavi di lettura:

Ad essere complice dell'innescò di questo meccanismo è stata sicuramente la pandemia, che ha irrevocabilmente cambiato ciò che le persone si aspettano dal lavoro, portandole a rivalutare le loro priorità; da qui dal burnout, alla ricerca di un posto che preservi il benessere, al desiderio di poter avere la possibilità di gestire le giornate di lavoro difendendo il work-life balance.

Ovviamente non si tratta di un fenomeno solo italiano, seppur i nostri numeri spaventano; l'osservatorio sul precariato dell'Inps ha recentemente pubblicato i nuovi dati che ribadiscono che il boom delle dimissioni nei primi sei mesi del 2022 sono state 3.322.000

La nostra cooperativa, come citato, come citato lo scorso anno, deve ulteriormente migliorare l'Empowerment, il processo di crescita che porta ad uno sviluppo di vitalità ed energia, partecipazione e responsabilità per arrivare ad una valorizzazione delle risorse umane; in questo senso, proprio per quelle che sono le nostre prerogative societarie e sociali, questo obiettivo può e deve essere conseguito, non come punto di arrivo ma come uno stile di Impresa.

### **Resilienza occupazionale, capacità di generare occupazione, capacità di mantenere occupazione e aumento del tasso di occupazione 20-64 anni del territorio di riferimento**

Rispetto al passato, i giovani affrontano in Italia numerose difficoltà per rendersi economicamente autonomi, raggiungere la piena maturità sociale e condizioni di vita soddisfacenti.

La dinamica demografica degli ultimi anni imporrà alle giovani generazioni di oggi di sostenere, in prospettiva, la popolazione anziana, inattiva, di dimensione relativamente sproporzionata.

Sulle generazioni più giovani gravano, inoltre, oneri derivanti da scelte a cui non hanno partecipato in termini di debito pubblico e stato dell'ambiente.

In altre parole le giovani generazioni, oltre alla maggiore difficoltà di inserimento lavorativo, sperimentano spesso occupazioni in cui tendono ad essere sovra-istruiti. Il divario intergenerazionale è aumentato nel corso degli ultimi anni ed è particolarmente evidente dal punto di vista retributivo.

In Italia, mediamente, i giovani entrati nel mercato del lavoro negli ultimi dieci anni percepiscono un reddito più esiguo se paragonato ai livelli retributivi delle generazioni precedenti nella stessa condizione.

Sono quindi, su questo fronte, di particolare importanza 2 gli aspetti che ci devono contraddistinguere:

- La capacità di essere "attraenti", spesso un limite per il Terzo settore
- La lungimiranza; ovvero, nel caso specifico, l'attitudine a costruire piani di carriera

Per sintetizzare quindi, dovremo essere bravi ad attrarre i giovani e far vedere a loro una speranza di futuro con relativa soddisfazione personale ed economica, con conseguentemente una riduzione del turn over elevato.

Più complesso, ma ce lo chiede il territorio, riuscire ad accompagnare lavoratori prossimi alla pensione e dare speranza a chi è uscito dal circuito lavorativo. Come? Mantenendo, come già ora proviamo a fare, un



ventaglio di attività diverse che possa consentirci una risposta ampia ai sempre maggiori bisogni che il periodo storico ci pone davanti.

### **Cambiamenti sui beneficiari diretti e indiretti, benessere dei lavoratori svantaggiati e riduzione dello svantaggio e crescita personale delle persone svantaggiate:**

Come abbiamo avuto modo di evidenziare lo scorso anno, Secoop continua a mantenere centrale nella propria organizzazione la figura del Responsabile del Personale e soprattutto, per natura ma anche per scelta, quella del Responsabile Sociale, che in Secoop coincide con la stessa risorsa.

La doppia veste le consente quindi di trovarsi radicata in tutti gli aspetti organizzativi e produttivi e questo le facilita notevolmente la promozione delle risorse svantaggiate allo sviluppo di competenze e successiva assunzione di responsabilità, cosa non inusuale all'interno di Secoop.

La conoscenza dell'intera compagine lavorativa, svantaggiata e non, le consente di essere in piena aderenza con i responsabili di settore, gli intermezzi, la Direzione e gli operatori dell'inserimento lavorativo, ciò comporta quindi una conoscenza di tutti i lavoratori affinando la qualità degli interventi mirati alla crescita delle risorse.

### **Qualità e accessibilità ai servizi, accessibilità dell'offerta, qualità ed efficacia dei servizi e costruzione di un sistema di offerta integrato:**

Quest'anno è proseguito il percorso di cambiamento avviato lo scorso anno, che mira ad una ulteriore crescita delle competenze nell'erogazione dei nostri servizi (es. Commessa Anas).

Ripensare le attività ed il business, sia per necessità sia perché il cambiamento attiva nuove idee e sperimentazioni ci ha portato a rivedere ed ottimizzare alcune attività con benefici in termini di flessibilità e produttività.

Per quanto riguarda la qualità del lavoro l'impegno ed i risultati raggiunti dalla squadra Secoop sono davvero importanti e l'assegnazione di nuove commesse in questo 2022 ci fa guardare al futuro con rinnovato ottimismo.

Proprio pensando ai prossimi anni sarà necessario fare un ulteriore step incrementando il livello di digitalizzazione ed efficientando fasi di lavoro ancora troppo onerose.

### **Sviluppo tecnologico, utilizzo di Ict, competenze Ict e aumento dell'efficacia e dell'efficienza del sistema attraverso l'utilizzo di tecnologie:**

L'influenza delle ICT sui diversi aspetti delle organizzazioni è gradualmente aumentata dalle prime applicazioni fino ai giorni nostri.

Le Ict possono portare a modificare completamente il modello organizzativo e di business aziendale, Secoop ha lavorato al fine di porre in atto un cambiamento a 360 gradi finalizzato al raggiungimento di maggiore integrazione dei processi interaziendali e migliore efficienza ed efficacia nell'erogazione delle attività del proprio business aziendale



Oltre a quanto sopra, credo sia opinione diffusa che adottando una visione dinamica dell'uso delle ICT, sia possibile determinare modalità di gestione dell'informazione per migliorare i risultati complessivi dell'azienda; in tal senso nel corso del 2022 Secoop ha provveduto quindi a nominare Stefano Linati quale nuovo responsabile ICT, con la finalità concordata di un investimento in termini di sviluppo d'impresa, di nuovi progetti e implementazione dei sistemi interaziendali.

